

SILVIUS LEOPOLD WEISS

Sonata #34 in E Minor (Dresden #5)

Arrangement for Guitar by
MICHAEL LORIMER

Michael Lorimer ✿ New York

© 2002 Adela Publishing (ASCAP). All Rights Reserved. International Copyright Secured.
Michael Lorimer, 175 West 73rd Street (10G), New York NY 10023. www.MichaelLorimer.com
Made and Printed in the U.S.A. Order No. ML-013. ISBN 1-933015-04-7.

Silvius Leopold Weiss is the most important lutenist of the late German baroque era. Modern guitarists have increasingly been drawn to make arrangements of his compositions because of the publication in modern notation of selections of one, and the entirety of another, of two important Weiss manuscripts¹. Our series is in this tradition.

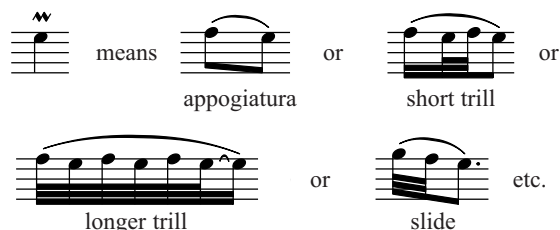
Weiss composed the present sonata about 1720, by which date he had been lutenist at the court of Dresden for two years. Dresden was the seat of the Elector August of Saxony, who was at the same time the elected King of Poland. During the few years preceding Weiss' appointment to his orchestra, Elector August had built the finest musical establishment in the German speaking world. Upon his appointment, Weiss' tasks were to play theorbo continue in the opera orchestra and to provide solo music for the chamber. His annual salary of 1000 *Thaler* was nearly as much as the court music director's and was more than the other two theorbists' salaries combined.

Because of performance demands, Weiss composed a considerable number of sonatas during his first years in Dresden. Also, several lute students required music and studied some of Weiss' sonatas. Weiss himself apparently performed the present sonata and also taught it periodically throughout his life. Friedrich Wilhelm Raschke, the compiler of the Dresden manuscript, indicates, "This is the first piece I studied with Mr. Weiss!"

The Dresden manuscript is the source of this sonata, and the piece is holograph.

Ornamentation and Editing

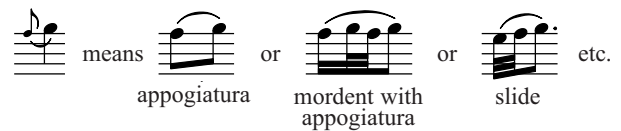
Ornamentation is an extremely important aspect of Weiss' music. His indications have been preserved *in toto* in this edition. The most prevalent is a comma following a tablature letter, which indicates an embellishment involving upper auxiliary notes. Here ♯ is used. Trills should begin on the beat with the dissonant note (the *upper* note in all standard cases):



A small + or x beside a letter signifies a mordent, which appears here as ✎ :



An arc under a letter signifies an ornament other than a mordent involving lower auxiliary notes. It is shown here by a small note preceding the main note:



Some examples of how ornamentation may be executed are written in small notes above the score.

Slurs appear on the tablature just as they do in modern guitar notation. All of Weiss' slurs are shown: those which are omitted in the guitar fingerings appear over the beam: . Editorial slurs have been included to enhance phrasing and, in some cases, to match on our modern instrument the legato effect of melodic string crossings on the baroque lute. They are differentiated from Weiss' by a slash: . Notes that have been raised an octave appear with a small 8: ; and those that have been lowered an octave are indicated with a small -8: . Editorial additions other than fingerings and rests are enclosed in parentheses, and places where any other departures occur are indicated in small notes preceded by *orig*:

Guitarists who wish to further familiarize themselves with Baroque style may refer to books such as the following two by Robert Donington: *The Interpretation of Early Music*, revised version (London: Faber and Faber 1974), and *A Performer's Guide to Baroque Music*, (New York: Charles Scribner's Sons 1973).

Standard guitar indications have been used in this edition:

C1, C2	indicates bar
[(bracket) indicates partial bar
⓪, ⊙	indicates the string to be used
1, 2, 3, 4	indicates the left hand fingering
p, i, m, a	indicates the right hand fingering
⋯	indicates left hand slur

The editor gives special thanks to Douglas Alton Smith of the San Francisco Conservatory of Music for his assistance in preparing this edition.

MICHAEL LORIMER
Berkeley, California 1976

¹ Portions of the Dresden Sächsische Landesbibliothek *Mus. Ms. 2841, V. I* and the British Library *Ms. Add 30387* are published in Volume 12 of *Das Erbe Deutscher Musik* (Frankfurt: Henry Litolf's Verlag 1939) edited by Hans Neeman. The complete British Library *Ms. Add 30387* is published in two volumes entitled *Intavolatura di Liuto* (Milan: Suvini Zerboni 1967) edited by Ruggiero Chiesa.

Silvius Leopold Weiss est le luthiste le plus important de la fin de l'ère baroque allemande. La publication en notation moderne de deux manuscrits importants de Weiss¹, l'un en partie, l'autre en entier, a amené de plus en plus les guitaristes modernes à faire des arrangements de ses compositions. Notre série suit cette tradition.

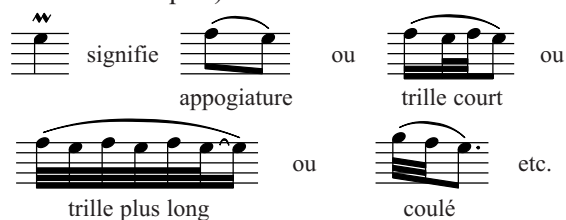
Weiss composa la sonate en question vers 1720; à cette date il était luthiste à la cour de Dresde depuis deux ans. Dresde était le siège de l'Electeur Auguste de Saxe qui était en même temps roi élu de Pologne. Au cours des quelques années précédant la nomination de Weiss à son orchestre, l'Electeur avait fondé le meilleur établissement musical du monde germanique. A sa nomination, les devoirs de Weiss consistaient à jouer de la basse continue sur le théorbe dans l'orchestre de l'opera et à fournir de la musique de chambre solo. Son salaire annuel de 1000 *Thaler* était presque égal à celui du directeur musical de la cour, et supérieur aux salaires réunis des deux autres théorbistes.

En raison de demandes d'exécution Weiss composa un nombre considérable de sonates pendant ses premières années à Dresde. Aussi quelques élèves luthistes en exigèrent-ils la musique et étudièrent certaines de ces sonates. Apparemment, Weiss exécutait lui-même la sonate qui nous intéresse et l'enseigna également, de temps en temps, pendant le reste de sa vie. Friedrich Wilhelm Raschke, compilateur du manuscrit de Dresde, indique: "C'est le premier morceau que j'ai étudié avec M. Weiss!"

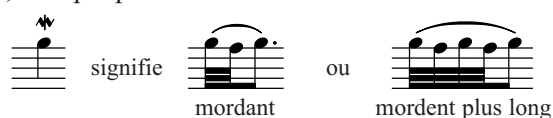
La source de cette sonate est le manuscrit de Dresde, et il s'agit d'un holographe.

Les Agréments et L'annotation

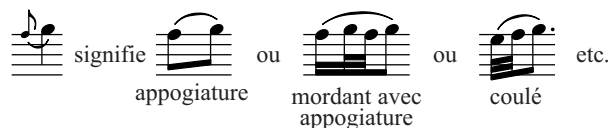
Les agréments constituent un aspect très important de l'oeuvre de Weiss. Dans cette édition on a conservé ses indications intégralement. La plus fréquente est une virgule suivant une lettre de la tablature, et indique un agrément comportant des notes auxiliaires supérieures. Ici on utilise ♯. On devrait commencer les trilles sur le temps par la note dissonante (la note supérieure dans tous les cas classiques).



Un petit + ou x à côté d'une lettre signifie un mordant, indiqué par ♯.



Un arc sous une lettre indique un agrément autre que le mordant comportant des notes auxiliaires inférieures. Il est représenté ici par une petite note précédant la note principale.



Au-dessus de la partition se trouvent, en petites notes, des exemples sur la façon d'exécuter les agréments.

Les liaisons apparaissent dans la tablature comme on les trouve en notation moderne pour guitare. On a inclus toutes les liaisons de Weiss; celles qui sont omises dans les doigtés de guitare sont incluses au-dessus de la barre ♯. On a également inclus des liaisons éditoriales pour accentuer le phrasé et, dans certains cas, pour égaler sur notre instrument moderne l'effet legato des croisements de cordes mélodiques sur le luth baroque. On les a différenciées des liaisons de Weiss par un tiret: ~. Les notes transposées à l'octave supérieure sont indiquées par un petit 8: $\frac{8}{8}$; et celles transposées à l'octave inférieure par un petit -8: $\frac{-8}{8}$. On a inclus entre parenthèses les additions éditoriales autres que les doigtés et les silences; d'autres modifications de l'original sont indiquées en petites notes précédées de *orig*:

Les guitaristes désireux d'approfondir leur connaissance du style baroque peuvent consulter des oeuvres telles que les deux livres de Robert Donington, *The Interpretation of Early Music*, édition révisée (London: Faber & Faber 1974), et *A Performer's Guide to Baroque Music* (New York: Charles Scribner's Sons 1973).

Cette édition reprend les indications courantes pour la guitare:

C1, C2	indique barré
┌	(crochet) indique barré partiel
①, ②	indique la corde à utiliser
1, 2, 3, 4	indique le doigté de la main gauche
p, i, m, a	indique le doigté de la main droite
---	indique liaison dans la main gauche

L'éditeur remercie particulièrement Douglas Alton Smith du Conservatoire de Musique de San Francisco, pour sa collaboration à la préparation de cette édition.

¹ Des extraits de *Mus. Ms. 2841, V. I* du Dresden Sächsische Landesbibliothek et de *Ms Add. 30387* de la British Library sont publiés dans le volume 12 de *Das Erbe Deutsche Musik* (Frankfurt: Henry Litolf's Verlag 1939) édité par Hans Neeman. Le *Ms. Add. 30387* complet de la British Library est publié en deux volumes intitulés *Intavolatura di Liuto* (Milan: Suvini Zerboni 1967) édité par Ruggiero Chiesa.

Silvius Leopold Weiss ist der bedeutendste Lautenist des späten Barocks. Gitarrenspieler unserer Zeit arrangieren seine Kompositionen in zunehmendem Maße, seit Ausschnitte aus einem seiner Manuskripte und ein gesamtes zweites bedeutendes Manuskript in moderner Notation veröffentlicht wurden¹. Unsere Serie schließt sich dieser Tradition an.

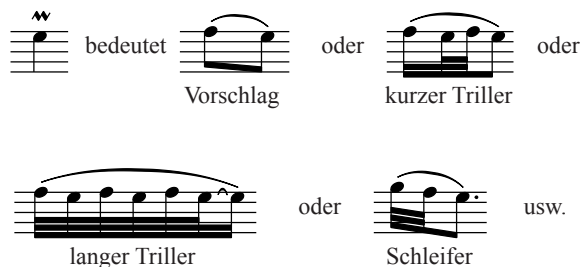
Weiss komponierte die vorliegende Sonate gegen 1720. Zu dem Zeitpunkt war er schon zwei Jahre lang Hoflautenist zu Dresden. Dresden war damals der Sitz des Kurfürsten August von Sachsen, der gleichzeitig als König von Polen regierte. In den Jahren vor Weiss' Ruf an seinen Hof hatte August bereits das beste Musikensemble in der deutschsprachigen Welt aufgebaut. Es war Weiss' Aufgabe, die Theorbe im Opernorchester zu spielen und für die Kammer Solomusik darzubieten. Sein jährliches Gehalt von 1000 Thalern war fast so hoch wie das des Hofkapellmeisters und höher als die Gehalte der beiden anderen Theorbisten zusammen.

Für Kammermusikaufführungen komponierte Weiss während seiner ersten Jahre in Dresden eine bedeutende Anzahl von Sonaten. Seine Lautenschüler brauchten ebenfalls Musik zum Spielen, und studierten einige dieser Sonaten ein. Die behandelte Sonate wurde anscheinend von Weiss selbst aufgeführt, und sein ganzes Leben hindurch unterrichtete er sie. Friedrich Wilhelm Raschke, der die Dresdener Handschrift zusammenstellte, schreibt, daß dies die erste Sonate sei, die er unter Weiss' Anleitung einstudiert habe.

Die Dresdener Handschrift dient als Quelle für diese Sonate, und ist ein Autograph.

Verzierungen Und Bearbeitung

Verzierungen nehmen in Weiss' Musik einen äußerst wichtigen Platz ein. Diese Ausgabe enthält seine Angaben *in toto*. Die häufigste Verzierung ist ein Komma, das auf einen Tabulaturbuchstaben folgt; hierbei handelt es sich um eine Verzierung mit der oberen Nebennote. In dieser Ausgabe wird sie als ♯ angegeben. Triller sollten auf dem betonten Taktteil mit der dissonierenden Note (normalerweise die Obernote) beginnen:

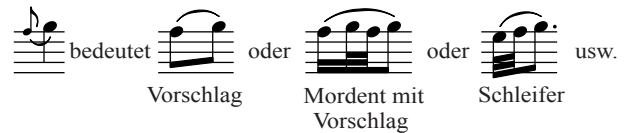


Ein kleines + oder x neben einem Buchstaben

bedeutet ein Mordent, der hier als ♯ erscheint:



Ein Bogen unter einem Buchstaben bedeutet eine Verzierung mit unterer Nebennote, wobei es sich aber nicht um einen Mordent handelt. Sie wird hier mit einer kleinen Note vor der folgenden Hauptnote gekennzeichnet:



Einige Beispiele, wie die Verzierungen gespielt werden können, werden in kleinen Noten über den betreffenden Taktteilen angegeben.

Bindebogen kommen in der Tabulatur genauso vor wie in moderner Gitarrennotation. Alle Bindebogen von Weiss werden hier wiedergegeben: diejenigen, die im Gitarrenfingersatz ausgelassen wurden, erscheinen über dem Balken ♯. Zusätzliche Bindebogen wurden hinzugefügt um die Phrasierung zu erleichtern, und in einigen Fällen, um auf unserem modernen Instrument einen ähnlichen Legato-Effekt zu erzielen, wie er auf der Barocklaute beim melodischen Saitenwechsel vorkommt. Sie werden von Weiss' Angaben durch einen Strich unterschieden: ♯/♯. Noten, die um eine Oktave erhöht wurden, erscheinen mit einer kleinen 8: ♯₈; und die um eine Oktave vertieft wurden, erscheinen mit einer kleinen -8: ♯₈. Weiteres zugefügtes Material außer den Fingersätzen und Pausen wurde in Klammern gesetzt; andere Abweichungen werden durch kleine Noten und einem vorausgehenden *orig.* gekennzeichnet.

Gitarristen, die mehr über den Barockstil wissen mochten, können in folgenden Büchern mehr darüber lesen: Robert Donington: *The Interpretation of Early Music, revised edition* (London: Faber and Faber 1974), und *A Performer's Guide to Baroque Music*. (New York: Charles Scribner's Sons 1973).

Diese Ausgabe verwendet durchwegs genormte Gitarrengriffbezeichnung.

- C1, C2 bedeutet Quergriff (barré)
- [(Klammer) bedeutet teilweisen Quergriff (barré)
- ①, ② bezeichnet die anzuwendende Saite
- 1, 2, 3, 4 bezeichnet den Fingersatz der linken Hand
- p, i, m, a bezeichnet den Fingersatz der rechten Hand
- ~ ~ ~ bezeichnet Abzug oder Einfall

Der Herausgeber möchte sich besonders bei Douglas Alton Smith, San Francisco Conservatory of Music, für seine Hilfe bei der Vorbereitung dieser Ausgabe bedanken.

¹ Teile der Handschrift *Mus. Ms. 2841 V. I* (Dresden, Sächsische Landesbibliothek) und der Handschrift *Ms. Add 30387* (British Library) sind in Band 12, *Das Erbe Deutscher Musik* (Frankfurt: Henry Litolf's Verlag 1939) Hrsg. Hans Neeman, veröffentlicht. Das gesamte *Ms. Add 30387* wurde in zwei Bänden mit dem Titel *Intavolatura di Liuto* (Mailand: Suvini Zerboni 1967) Hrsg. Ruggiero Chiesa, veröffentlicht.

Deutsche Übersetzung: Heidi Linsmayer

Silvius Leopold Weiss es el lautista más destacado de fines del periodo barroco alemán. La publicación de dos importantes manuscritos de Weiss en notación moderna—el uno en forma de selecciones y el otro en su totalidad—explica por que hay guitarristas modernos que se sientan cada vez más inclinados a hacer arreglos de sus composiciones¹. Nuestra serie musical se basa en esta tradición.

Weiss compuso la presente sonata alrededor del año 1720, fecha en la cual él cumplía dos años de tocar el laúd en la corte de Dresden. Esta ciudad era la sede del elector Augusto de Sajonia, el cual fue elegido al mismo tiempo rey de Polonia. En los pocos años que precedieron el nombramiento de Weiss a su orquesta, este personaje ya había formado el círculo musical más refinado en el mundo de habla alemana. Al comienzo de su nombramiento, Weiss tenía por cargo tocar la tiorba de bajo continuo en la orquesta de ópera y escribir solos musicales para la cámara. Su salario anual de mil táleros era casi la misma cantidad que recibía el director musical de la corte y superaba el salario combinado de los otros dos tiorbistas.

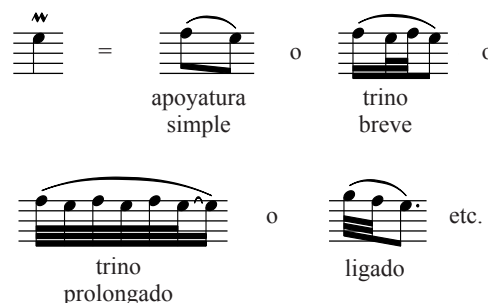
Debido a la gran demanda de presentaciones musicales Weiss compuso un considerable número de sonatas durante sus primeros años en Dresden. Algunas de estas composiciones fueron también usadas por varios estudiantes de laúd en busca de música para su instrumento. El mismo Weiss ejecutó al parecer la presente sonata y también él la enseñó periódicamente durante el resto de su vida. Friedrich Wilhelm Raschke, quien fue el que hizo la compilación del manuscrito, anota: “Esta es la primera pieza musical que estudié con el señor Weiss”

La fuente que se ha usado para esta sonata es el manuscrito de Dresden, el cual está compuesto en forma de ológrafo.

Los Adornos y Arreglos Musicales

Los adornos constituyen un aspecto extremadamente importante en la música de Weiss. En esta edición, los

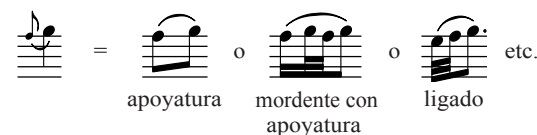
signos usados por Weiss han sido preservados en su totalidad. El más usual es el de una coma acompañada por una letra de tablatura, lo cual indica un adorno que abarca notas auxiliares superiores. En este caso se ha usado el símbolo \blacktriangledown . Los trinos se deben comenzar con los tiempos acentuados y al comienzo de la disonante (o sea, la nota superior, en todos los casos normales). Así pues:



Un pequeño signo + o una x al pie de una letra significa el uso de un mordente, que en esta edición aparece con el signo \blacktriangledown , de la siguiente manera:


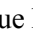
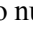



Un arco colocado debajo de una letra se usa para significar un adorno musical distinto al mordente y abarca notas auxiliares inferiores. Este adorno aparece en esta edición en forma de una pequeña nota colocada antes de la nota principal, así:



En esta edición se dan algunos ejemplos en forma de pequeñas notas escritas sobre el pentagrama a fin de ilustrar la manera como estos adornos pueden ejecutarse.

Las notas ligadas aparecen en la tablatura exactamente del mismo modo que se les señala en la notación para la guitarra moderna. La presente partitura incluye

todos los ligados que Weiss indica, aquellos ligados que se omiten en la digitación aparecen sobre las barras horizontales de las notas . El editor ha incluido otros ligados a fin de dar énfasis al fraseo musical y, en algunos casos, para obtener en nuestro moderno instrumento el mismo efecto del ligado que se logra con los entrecruces melódicos en las cuerdas del laúd barroco. Dichos ligados se han diferenciado de los de Weiss mediante el uso de una barra que corta la ligadura por la mitad . Aquellas notas que han sido elevadas una octava aparecen con un pequeño número 8 al pie , y las que se han bajado una octava aparecen con el mismo número y un signo menos . Los arreglos que el editor ha añadido a la partitura, a excepción de los símbolos de digitación y las pausas, se encuentran aquí entre paréntesis; los demás pasajes que denotan cualquier otro cambio se han indicado en forma de pequeñas notas precedidas por la abreviación: *orig.*

Aquellos guitarristas que deseen familiarizarse más con la música de estilo barroco pueden consultar varias obras, como por ejemplo los dos siguientes libros escritos por Robert Donington: *The Interpretation of Early Music* (Faber and Faber, Londres 1974, edición revisada) y *A Performer's Guide to Baroque Music*

(Charles Scribner's Sons, Nueva York, 1973).

La presente edición ha adoptado el sistema corriente de anotaciones para la guitarra, a saber:

- C1, C2 indica cejilla completa
- ┌ (corchete angular) indica cejilla parcial
- ①, ② indica la cuerda que debe usarse
- 1, 2, 3, 4 indica la digitación de la mano izquierda
- p, i, m, a indica la digitación de la mano derecha
- ~ ~ ~ indica el ligado con la mano izquierda

El editor quiere agradecer de una manera especial a Douglas Alton Smith del Conservatorio de Música de San Francisco, por su ayuda en la preparación de esta edición.

¹Partes del Dresden Sächsische Landesbibliothek *Mus. Ms. 2841, Vol. 1*, así como el manuscrito *Ms. Add 30387* de la Biblioteca Británica han sido publicados en el volumen 12 de la obra *Das Erbe Deutscher Musik*, editada por Hans Neeman y publicada por Henry Litolf's Verlag, Frankfurt 1939. El manuscrito completo *Ms. Add 30387* de la Biblioteca Británica se ha publicado en dos volúmenes que llevan por título *Intavolatura di Liuto* por Suvini Zerboni, Milán, 1967, en edición de Ruggiero Chiesa.

Traducción al español: Victor M. Ruiz

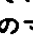
シルヴィウス・レオポルド・ヴァイスは、後期ドイツバロック時代における最も重要なリュートニストであった。近代記符法による、彼の二つの重要なマヌスクリプト（うち一つは抜粋的編集、いま一つは完全な型）の出現^①によって近年ますます多くのギターリストが競ってそれらの編曲を試みるようになってきたことはいうまでもなく、編者のこのシリーズもその例外ではない。



ヴァイスは、このソナタを作曲した1720年頃までには、ドレスデンの宮廷ですでに二年間程リュートニストとして働いていた。当時ドレスデンはポーランドの国王でもあった Elector August of Saxony の所在地であり、彼はヴァイスが宮廷オーケストラと契約を結ぶ数年前までには、すでにドイツ語社会の中で最もすぐれた音楽学校を設立していた。ヴァイスの宮廷での仕事はオペラ・オーケストラで通奏テオルボを弾くことと、室内用の独奏音楽を提供することであって、年収1000ターレルは、ほぼ宮廷楽長のそれに等しく他の二人のテオルボ奏者達の収入を合計したよりも多かった。



演奏の要求が多かったためにヴァイスは始めの数年間かなりの数にのぼるソナタを作曲したが、又、何人かのリュート入門者達もそのいくつかを勉強した。このト短調のソナタもどうやら彼自身の手で弾かれ、又、生涯を通じて定期的に教材として使われたようである。ドレスデンのマヌスクリプトの編纂者 Friedrich Wilhelm Raschke は「これはヴァイス氏から教わった最初の曲である。」と記している。


ドレスデンのマヌスクリプトは、このソナタの原典であり、その作品はヴァイスの自筆になるものである。

装飾音符と編曲について

装飾音符は、ヴァイスの音楽において非常に重要な特色であり、彼自身の指示はそのままこの版に記してある。最も一般的なものはタブラチュア文字のすぐ後の ♯ マークで、上方補助音をともなう装飾音符を示す。ここでは  のマークが使用されている。トリルは拍と同時に、不協音（一般的には上方倚音）と共に始まらなければならない。

 は、  又は、  又は、
上方補助音 短いトリル
(倚音)

 又は、  etc.
長いトリル スライド
(重倚音)

タブラチュアにある + 又は x のマークはモルデントを示すが、ここでは  で示してある。

 は、  又は、 
モルデント 長いモルデント

タブラチュア文字の下に記されてある強線マークはモルデント以外の、下方補助音をともなう装飾音符を示す。ここでは、主音符の前の小さな補助音符で示してある。



なお、装飾音符の実際の弾き方の例をいくつか小さな音符で楽譜の上に記しておいた。

スラーはちょうど近代ギター記号法と同じように記されてある。ヴァイス自身のスラーはすべて記されているが、ただ、編曲に際し運指として除かれたものは音符のビームの上に記してある 。編曲者によるスラーはフレージングをより引きだしたためと、ある場合ではバロクリュートの旋律弦交差によるレガートな効果を近代ギターにマッチさせようとする意味で含まれてある。それらはスラッシュ・マーク によってオリジナルのスラーと区別してある。 のマークは、その音符が1オクターブオリジナルのそれより上げられたことを示し、 は、1オクターブ下げられたことを示している。運指と休符以外の編曲に際して付け加えたものは括弧内に記してあり、それ以上の説明を必要とする個所では (Orig-) のマークと共に小さな音符で示してある。

バロック様式に、より一層の関心を持っておられるギタリスト諸氏は次の著書を参照されたし。

Robert Donington 著、"The Interpretation of Early Music" 改訂版 (London, Faber and Faber, 1974年)、そして、"A Performer's Guide to Baroque Music" (New York, Charles Scribner's Sons, 1973年) 出版。

この版においては下記のようにギターのための一般的な記号が用いられている。

- C1, C2 全セーハ
- ┌ 括弧内の部分的セーハ
- ①, ② 弦の番号
- 1,2,3,4 左手運指
- p,i,m,a 右手運指
- ~~~~~ 左手スラー

最後に The San Francisco Conservatory of Music の Douglas Alton Smith 氏に、この編集に対する援助に対して心から謝意を表したい。

① "The Dresden Sächsische Landesbibliothek Mus. Ms. 2841, V. 1" と "The British Library Ms. Add 30387" の部分は Hans Neeman 編著の "Das Erbe Deutscher Musik, Henry Litolf's Verlag, Frankfurt 1939" 第12巻に出版されており、"The British Library Ms. Add 30387" は Ruggiero Chiesa によって二巻に分けられて "Intavolatura di liuto by Suvini Zerboni, Milan, 1967" として全曲出版されている。

松本吉夫訳